

Leszek Zugaj

**HISTORIA ADMINISTRACJI W GMINIE DOBRE DO 1939 ROKU**

LUBLIN 2019

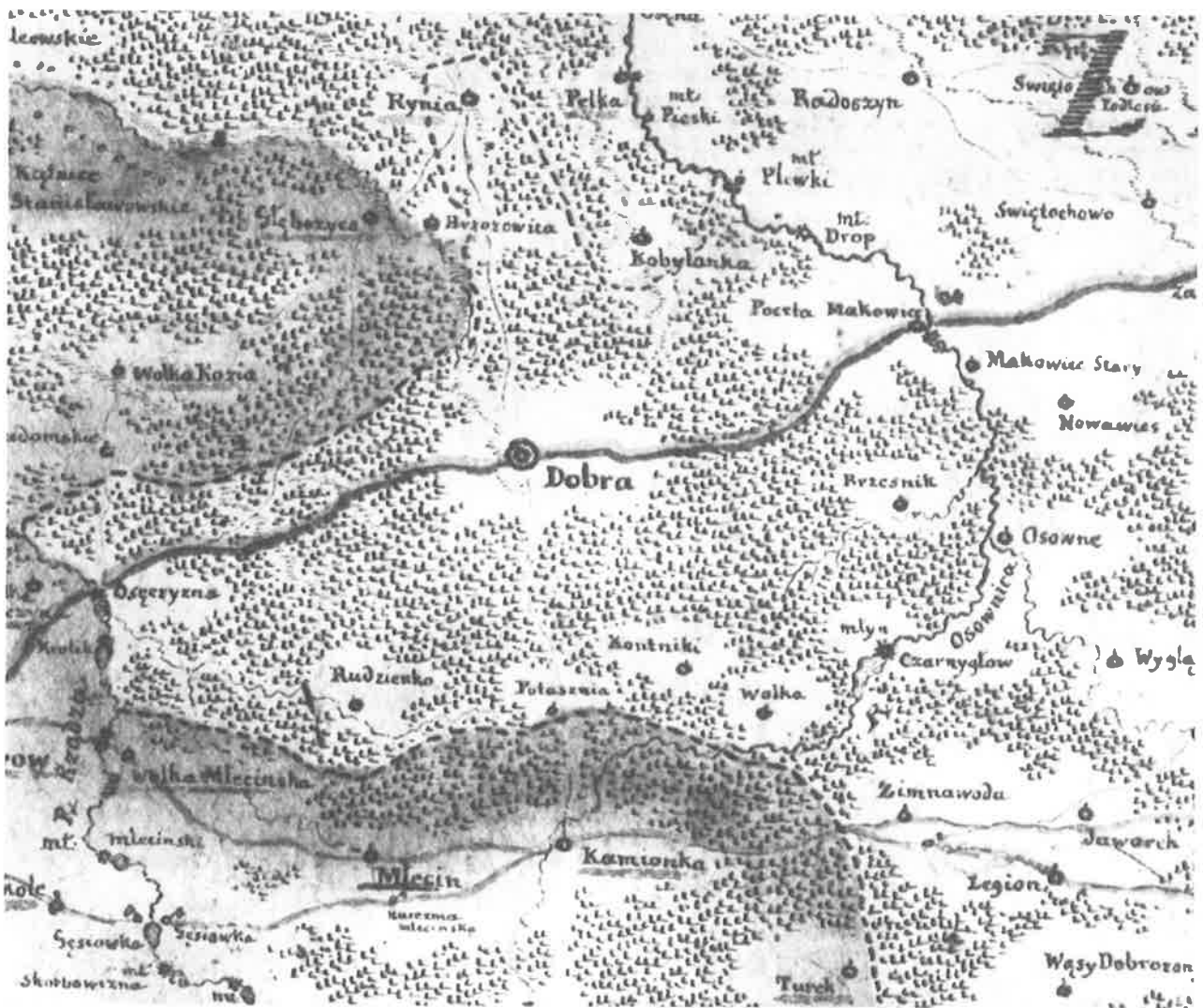
Własność muzeum Konstantego



Laskali w Dobruży.

## OKRES STAROPOLSKI

W okresie I Rzeczypospolitej Dobre i okolice należały do województwa mazowieckiego i ziemi liwskiej. W 1530 roku Dobre uzyskało prawa miejskie. Stanowiło też ośrodek parafialny – stanowiło naturalny ośrodek w tej części ziemi liwskiej.



Fragment mapy Karola de Pertheesa z 1793 roku



Fragment mapy Regni Poloniae z końca XVIII wieku

## OKRES ZABORÓW

W latach 1795-1807 okolice Dobrej przynależały do państwa austriackiego. W wyniku wojen napoleońskich, w 1807 roku, powstało Księstwo Warszawskie – namiastka państwa polskiego. W 1809 roku do Księstwa Warszawskiego przyłączono także obszar dawnego województwa sandomierskiego. Nowoczesne formy samorządu lokalnego zostały wprowadzone na ziemiach polskich właśnie w okresie Księstwa Warszawskiego (1807-1815), okresu dominacji Francji na ziemiach polskich. Jedną z ustaw wykonawczych do Konstytucji Księstwa był dekret z 23 lutego 1809 roku *o gminach miejskich i wiejskich*.

W 1815 roku, gdy powstało Królestwo Polskie – państwo zależne od Rosji, utrzymano dawny ustój lokalny. Na mocy postanowienia namiestnika państwa z 1816 roku w miastach wprowadzono *zwierzchność miejską*. Składała się ona z burmistrza oraz ławników. Burmistrza mianowała Komisja Rządowa Spraw Wewnętrznych i Policji na wniosek komisji wojewódzkich. Zwierzchność miejska zobowiązana była do zarządzania własnością gminną, czuwała nad przestrzeganiem prawa, zajmowała się doglądaniem robót publicznych, utrzymaniem dróg i mostów, co roku przeprowadzała spis ludności, zasiewów, zbiorów, zajmowała się kwaterunkiem wojska, poborem podatków, rozkładaniem kar na ludność miejską. Zwierzchność także sprawowała sądownictwo cywilne. Burmistrz pobierał wynagrodzenie, natomiast ławnicy w miarę możliwości budżetowych miasta<sup>1</sup>.

<sup>1</sup> Artur Korobowicz, Wojciech Witkowski, *Historia...*, s. 118.

W 1846 roku urzędy municypalne (miejskie) zastąpiono magistratami nie zmieniając jednak ich ustroju i kompetencji. Większość funkcji samorządowych przejęli naczelnicy powiatów. Zakazano nawet zebrań miejskich w celu wyboru radnych. Radnych i ławników powoływały same magistraty w porozumieniu ze znaczniejszymi obywatelami miast<sup>2</sup>.

Na obszarze współczesnej gminy funkcjonowało miasto Dobre oraz szereg niewielkich gmin wiejskich. Zmiany właściciela gruntów powodowały zmianę wójta. Był to dość kłopotliwy system dla władz nadrzędnych. Dodatkowo ludność chłopska nadal była całkowicie zależna od ziemian.

W 1852 roku Dobre straciło prawa miejskie<sup>3</sup>.

### **LATA 1859-1914**

Na mocy ukazów carskich z 3 (15) marca<sup>4</sup> 1859 roku rozpoczęto wprowadzenie większych gmin wiejskich (zbiorowych) liczących, co najmniej 50 domów pod nadzorem właścicieli ziemskich<sup>5</sup>. Gminy te przypominały swoim obszarem współczesne gminy. Mniejsze majątki ziemskie mogły być połączone w jedną gminę. Właściciele ziemscy sami wybierali spośród siebie wójta i przedstawiali do zatwierdzenia przez Komisję Rządową do Spraw Wewnętrznych. Jeżeli przedstawiony kandydat nie posiadał kwalifikacji, właściciele musieli zaproponować inną osobę. W razie kłopotów ze znalezieniem kandydata, wójta wyznaczała Komisja Rządowa na koszt właścicieli. Do pomocy wójt miał radnych, wybranych przez mieszkańców, zatwierdzonych przez naczelnika powiatu. Od 1859 roku sołtysów wybierali już sami mieszkańcy.

W 1863 roku wybuchło powstanie styczniowe. Władze carskie w rok po wybuchu powstania przystąpiły do uwłaszczenia ziemi dworskiej, aby w ten sposób odciągnąć chłopów od walki. Ziemia dworska użytkowana przez chłopów stała się ich własnością. W każdej wsi przystąpiono do wymierzania gruntów. Powstały tabele likwidacyjne, szczegółowo opisujące własność gruntów w każdej wsi.

Drugą reformą władz carskich było nadanie samorządu gminom wiejskim już funkcjonującym. Ukaz carski z 1864 roku zmienił ustrój gminny istniejący na polskiej wsi.

<sup>2</sup> Tamże, s. 119.

<sup>3</sup>[https://pl.wikipedia.org/wiki/Miejscowo%C5%9Bci\\_w\\_Polsce\\_pozbawione\\_praw\\_miejskich#Zab%C3%B3r\\_r\\_ostyjski,\\_Kr%C3%B3lestwo\\_Polskie\\_\(1815%E2%80%931918\)](https://pl.wikipedia.org/wiki/Miejscowo%C5%9Bci_w_Polsce_pozbawione_praw_miejskich#Zab%C3%B3r_r_ostyjski,_Kr%C3%B3lestwo_Polskie_(1815%E2%80%931918))

<sup>4</sup> W Polsce i Rosji stosowano różne kalendarze.

<sup>5</sup> Dziennik Praw Królestwa Polskiego, tom 53, 1859, s. 5-15.

Do tej pory to właściciele ziemscy zarządzali gminami wiejskimi, po 1864 roku decydujący głos posiadali włościanie (chłopi), jednak pod ścisłym nadzorem władz rosyjskich. Władze preferowały na urzędach gminy ludzi chłopskiego pochodzenia<sup>6</sup>.

Ukaz carski, wprowadzający ustrój samorządu gminnego, został podpisany w dniu 19 lutego (2 marca) 1864 roku.<sup>7</sup>

W kilka lat później, w 1866 roku, przystąpiono w Królestwie Polskim do reformy administracji państwa. Miało to na celu unifikację tego kraju z Cesarstwem Rosji. Wtedy to powołano gubernię warszawską wraz z powiatem radzymskim obejmującym także teren współczesnej gminy<sup>8</sup>.

W latach 60. XIX wieku ustanowiono podział na gminy, który funkcjonował aż do lat 50. XX wieku. W tym czasie ustanowiono gminę Rudzienko w powiecie radzymskim i guberni warszawskiej.

Prawdopodobnie początkowo siedzibą władz gminy było Rudzienko, jednak potem przeniesiono siedzibę władz do miejscowości Dobre. Nazwa gminy, zgodnie z ówczesną praktyką, pozostała bez zmian.

---

<sup>6</sup>Szumski J., *Chłopi a gmina w guberni łomżyńskiej, Studia Łomżyńskie*, tom IV, s. 39.

<sup>7</sup> Dziennik Praw Królestwa Polskiego, 1864, s. 37 i następne.

<sup>8</sup> Dziennik Praw Królestwa Polskiego, 1866, s. 371 i Dziennik Praw Królestwa Polskiego, 1867, s. 359 i następne.

W Imieniu Najjaśniejszego  
A L E X A N D R A II-go,  
CESARZA i SAMOWŁADCY WSZECH ROSSYI, KRÓLA POLSKIEGO,  
WIELKIEGO KSIĘCIA FINLANDZKIEGO,  
etc., etc., etc.,

*Komitet Urządzający w Królestwie Polskiem.*

Zważywszy, że od czasu wydania przez Komitet Urządzający postanowienia z dnia 5 (17) Stycznia 1867 r. o rozgraniczeniu powiatów nowych dziesięciu gubernij Królestwa Polskiego, zażły zmiany w składzie i położeniu niektórych gmin, tudzież, że w nazwach tychże wcisnęły się pomyłki przy drukowaniu rzeczzonego postanowienia, Komitet Urządzający postanowił i stanowi:

Art. 1. Powiaty Królestwa Polskiego składają się z następujących miast i gmin wiejskich:

I. GUBERNJA WARSZAWSKA.

1. *Powiat Warszawski.*

Miasta: Warszawa, Nowy-Dwór, Piaseczno, Okuniew.

Gminy Wiejskie: Cząstków, Góra, Wieliszew, Nieporęt, Jabłonna, Zaborów, Młociny, Ożarów, Blizne, Powązki, Brudno, Pruszków, Czyście, Mokotów, Wawer lub Miłosna, Zagość, Wilanów, Jeziorna, Nowa-Iwiczna, Falenty, Okuniew.

2. *Powiat Radymiski.*

Miasta: Radymin, Jadów.

Gminy Wiejskie: Małopole, Radymin, Klembów, Zabrodzie, Jadów, Ręczaje, Międzyzyles, Strachówka, Rudzienko.

3. *Powiat Minski.*

Miasta: Minsk, Karczew, Siennica, Latowicz, Kałuszyn, Kołbiel, Cegłów, Stanisławów.

Gminy Wiejskie: Kałuszyn, Chruścice, Łaziska, Jakubów, Mińsk, Ładziń, Dembe-Wielkie, Barcząca, Mienia, Siennica, Ruda, Duchnow, Glinianka, Otwock, Rudno, Wielgolas, Dembe-Małe, Iwowe, Kufew, Łukowicz, Wiązowna.

4. *Powiat Gorno-Kalwaryjski.*

Miasta: Gora-Kalwarja, Czersk, Warka.

Akt porządkujący kwestie podziału gminnego – Dziennik Praw Królestwa Polskiego, 1867, s.

По указу Его Величества  
АЛЕКСАНДРА II-го,  
ИМПЕРАТОРА и САМОДЕРЖЦА ВСЕРОССИЙСКАГО, ЦАРЯ ПОЛЬСКАГО,  
Великаго Князя Финляндскаго,  
и проч., и проч., и проч.,

*Учредительный Комитетъ въ Царствѣ Польскомъ.*

Имѣя въ виду, что со времени изданія постановленія Учредительнаго Комитета отъ 5 (17) Января 1867 года, о разграниченіи уѣздовъ новыхъ десяти губерній Царства Польскаго, произошли перемѣны въ составѣ и распредѣленіи нѣкоторыхъ гминъ, а также, то въ наименованіи оныхъ вралась ошибка при печатаніи сего указа, Учредительный Комитетъ постановилъ и постановляетъ:

Ст. I. Уѣзды Царства Польскаго слагаются изъ слѣдующихъ городовъ и сельскихъ гминъ:

I. По Варшавской Губерніи.

1. *Варшавскій уѣздъ.*

Города: Варшава, Новый-Дворъ, Пясечно, Окуневъ.

Сельскія гмины: Чопстковъ, Гора, Велишевъ, Непоренъ, Яблонна, Заборовъ, Млоцины, Ожаровъ, Близне, Повопзски, Брудно, Прушковъ, Чисте, Мокотовъ, Вавръ или Милосна, Загоздь, Вилановъ, Езерна, Новая-Ивична, Фаленты, Окуневъ.

2. *Радиминскій уѣздъ.*

Города: Радиминъ, Ядовъ.

Сельскія гмины: Малополе, Радиминъ, Клембовъ, Забродзе, Ядовъ, Ренчае, Меандзыльсь, Страхувка, Руденко.

3. *Минскій уѣздъ.*

Города: Минскъ, Карчевъ, Сѣвница, Лятовичъ, Калущинъ, Колбель, Цегловъ, Станиславовъ.

Сельскія гмины: Калущинъ, Хрусцице, Лазиска, Якубовъ, Минскъ, Ладзыль, Дембе-Вельке, Барчонца, Мени, Сѣвница, Руда, Духновъ, Глинянка, Отвоць, Рудно, Вельголясь, Дембе-Мале, Ивова, Куфлевъ, Луковецъ, Віонзовна.

4. *Горно-Кальварійскій уѣздъ.*

Города: Гора-Кальварія, Черскъ, Варка.





Fragment rosyjskiej mapy administracyjnej z początku XX wieku

paru laty do dóbr Rudzienka. Przed nową regulacją Dobro było miasteczkiem, należało do ziemi Liwskiej. (Starożytna Polska Balińskiego, Tom I, str. 549). Zbudowane z drzewa w czworobok. Kościół nowy, staraniem parafian w r. 1875 wzniesiony, w stylu gotyckim, według planu budowniczego Podczaszyskiego. Kościół jest pod wezwaniem S-go Mikołaja, założył go 1530 r. Jan Dobrzyński i Mateusz z Brzozowicy; parafia liczy 3,500 ludności. R. 1827 było tu 38 dm., 384 mk.; r. 1860 liczyło 462 mk. Było to gniazdo rodu Dobrzyńskich, z których Jan podstoli zakroczymski otrzymał od Zygmunta I przywilej na założenie miasta na prawie niemieckim w swych dobrach Osówno. Później należało do Muszalskich, a od 1785 r. do Szydłowskich. Ludność trudni się rolnictwem. Dobra D. i Rudzienko razem składały się z folwarków D. Rudzienko, Rudno i Poręby, attynencyj osad młynarskich Rakowice, Osęczyzna i Oldakowizna, tudzież wsi; Rudzienko, Poręby, Oldakowizna, Osęczyzna, Rakowice Nowy, Rakowice Stary, Antonia Walentów, osada Budki, osada Zdrojówka, Dobro, kolonia Dobro, kolonia Antonin; od Warszawy w. 49, od Radzyna w. 35, od Mińska w. 14, od rzeki Bogu w. 30. Rozł. dworska wynosiła m. 6,127 a mianowicie: folw. D. grunta orne i ogrody m. 439, łąk m. 148, pastwisk m. 15, lasu m. 69, nieużytki i place m. 20, razem m. 691. Płodozmian zaprowadzony 11-połowy. Bud. mur. 6, drewn. 28. Folw. Rudzienko, grunta orne i ogrody m. 572, łąk m. 113, pastwisk m. 68, lasu m. 3,707, nieużytki i place m. 55, razem m. 4,515. Płodozmian zaprowadzony 11-połowy. Bud. mur. 15, drewn. 19. Folw. Rudno grunta orne i ogrody m. 374, łąki m. 65, pastwisk m. 41, nieużytki i place m. 11, razem m. 491. Płodozmian zaprowadzony 8-połowy, Bud. drewn. 15. Folw. Poręba grunta orne i ogrody m. 326, łąk m. 107, pastwisk m. 75, lasu m. 44, nieużytki i place m. 11, razem m. 563. Płodozmian zaprowadzony 8-połowy, Bud. mur. 1, drewn. 14. Attynencyje osad młynarskich: Rakowice, Osęczyzna i Oldakowizna, razem rozległość wynosi m. 167, bud. drewn. 21, Gorzelnia, browar, 3 cegielnie. Rzeka Rządza przepływa terytorjum dóbr, tworzy trzy stawy, na których są urządzone trzy młyny i tartak. Wieś Rudzienko osad 45, gruntu m. 584; wś Poręby, osad 12, gruntu m. 250, wś Oldakowizna; osad 10, gruntu m. 261; wś Osęczyzna, osad 8, gruntu m. 57; wś Rakowice Nowy, osad 19, gruntu m. 331; Rakowice Stary, osad 6, gruntu m. 98; kolonia Antonia Walentów, osad 13, gruntu m. 167; wś osada Budki, osad 8, gruntu m. 28; wś osada Zdrojówka, osad 8, gruntu m. 127; wś Dobro, osad 21, gruntu m. 171; kolonia Dobro,

Dobre, wieś i folwark, pow. radzyński, gm. Rudzienko, par. Dobro. Pozycja płaska, ziemia żytwna I i II kl. Folwark należał przed

osad 17, gruntu m. 254; kolonia Antonin, osad 21, gruntu m. 147. W r. 1879 od dóbr tych odłączona została attynencyja osada młynarska Oldakowizna z przestrzenią m. 69. 2.) D., wś nad jeziorem, pow. nieszawski, gm. Sędzin, par. Krzywosąd. R. 1827 było tu 32 dm., 200 mk. Dobra D. składają: Podgaj, Przysiek, i Popowiec i mają 2.099 morg. obszaru; folw. D. lub Szczebletowo z wsią Szczebletowo, od Warszawy w. 168, od Nieszawy w. 21, od Radziejowa w. 5, od Inowrocławia w. 7, od rzeki Wisły w. 21. Rozł. folw. wynosi m. 486 a mianowicie: grunta orne i ogrody m. 436, łąk m. 37, nieużytki i place m. 13. Bud. mur. 10, drewn. 3; są pokłady marglu. Wieś Szczebletowo osad 17, gruntu m. 15. 3.) D., wś.

Opis miejscowości Dobro z końca XIX wieku <sup>1</sup>

<sup>1</sup> Słownik Geograficzny Królestwa Polskiego i innych krajów słowiańskich pod red. F. Sulimierskiego, B. Chlebowskiego, W. Wawelskiego. Tomy I-XIV. Warszawa 1880-1902, tom II, s. 69.

Organem uchwałodawczym było zgromadzenie gminne. Zostało ustanowione w ukazie carskim *o urządzeniu gmin wiejskich* z 1864 roku<sup>9</sup>. Wywodziło się z tradycji dawnych wieców. Artykuł 6. ukazu carskiego głosił: *W gminach i gromadach wioskowych administrację interesów gminnych i gromadzkich powierza się zebraniom gminnym i gromadzkim oraz osobom przez takowe zebrania wybranym*<sup>10</sup>.

Zebranie gminne było organem uchwałodawczym, najważniejszym w gminie. Mogli w nim uczestniczyć wszyscy pełnoletni mieszkańcy gminy posiadający co najmniej 3 morgi gruntów. Obligatoryjnie zwoływano je 4 razy w roku (zebrania zwyczajne). Mógł je zwoływać także wójt w ważnych sprawach gminy. Do kompetencji zebrania gminnego (art. 16) należały: wybór wójta i innych urzędników gminnych, rozstrzygnięcie spraw finansowych gminy – ułożenie budżetu gminy, ustanowienie podatków gminnych i rozkład ich pomiędzy poszczególne gromady, kontrola urzędników gminnych, rozporządzanie majątkiem gminy. Do ważności uchwał potrzebna była przynajmniej połowa uprawnionych. Uchwały zapadały jednomyślnie lub większością głosów. W przypadku *rozdzielenia się zebrania na dwie równe części, większość pozostanie przy tej połowie, do której wójt się przyłączy* (art. 18). W przypadku uchwał dotyczących majątku gminy wymagana była zgoda 2/3 uprawnionych gospodarzy (art. 19)<sup>11</sup>. Wójt był z mocy prawa przewodniczącym zebrania, ewentualnie mógł przekazać te uprawnienia sołtysowi (na przykład w przypadku obrad dotyczących wójta)<sup>12</sup>. Jak wspomniano wyżej, w zebraniu gminnym mogli uczestniczyć tylko gospodarze posiadający grunty, a więc płacący podatki. Wynikało to z ówczesnej filozofii obywatelskiej, że o ważnych sprawach mogli decydować tylko ci, którzy płacą podatki.

Obrady zgromadzenia gminnego zapisywano w specjalnej księdze – „Uchwał Zgromadzenia Gminy”. Księgę prowadził pisarz gminy (sekretarz), przechowywana była w urzędzie gminy.

Zgromadzenie gminne było krytykowane już w XIX wieku<sup>13</sup>. Współcześni samorządowcy pewnie nieraz spotykali się z zebraniem wiejskim, na których czasem ścierają się różne poglądy, niekiedy trudno o racjonalne decyzje. Tym trudniej wyobrazić

<sup>9</sup> Ukaz o urządzeniu gmin wiejskich z 19 II (2 III) 1864, Dziennik Praw Królestwa Polskiego, tom 62, s. 37 i następne.

<sup>10</sup> Tamże.

<sup>11</sup> Tamże.

<sup>12</sup> Sołtysi musieli uzgodnić to między sobą, w razie braku zgody wójta zastępował najstarszy wiekiem sołtys.

<sup>13</sup> Groniowski K., *Gmina w Królestwie Polskim.....*, s. 216.

sobie zgromadzenie kilkuset lub więcej mieszkańców gminy, dodatkowo pod gołym niebem, którzy dyskutowali o budżecie gminy.

W praktyce państwa rosyjskiego, gdzie nie było wiele miejsca na demokrację, narzucano decyzje, a zebrania gminne je potwierdzały. Tak było na przykład w przypadku wyboru urzędników gminnych<sup>14</sup>.

Zgromadzenia gminne były dość mało efektywne w ówczesnym systemie samorządowym. W czasach carskich urzędnicy rosyjscy umiejętnie kierowali pracami tego ciała uchwałodawczego i zebranie uchwalało wszystko to, co władze chciały. W okresie demokratycznego państwa, od 1918 roku, zgromadzenie mogło nareszcie pełnić swoje funkcje jako ciało przedstawicielskie całej pełnoprawnej społeczności gminnej. W praktyce jednak do głosu dochodziła czasem fałszywie pojmowana obywatelskość. Uczestnicy zgromadzenia uchwalający podatki starali się, aby były one jak najmniejsze. Wiele ważnych wydatków samorządu uważano za zbędne. W dużym tłumie łatwo było o demagogiczne hasła. Akta gminne dostarczają wielu przykładów tego typu działań.

Na czele organów wykonawczych stał **wójt gminy**. Instytucja wójta gminy ma w Polsce bardzo długą tradycję, sięgającą czasów średniowiecza<sup>15</sup>. Już pierwszy artykuł ukazu dotyczący wójta (art. 22.) wskazuje na rolę, jaką miał pełnić ten urzędnik: *Wójt gminy odpowiada za utrzymanie porządku i spokojności w gminie (...)*<sup>16</sup>. Jego władza rozciągała się według ukazu na wszystkie osoby przebywające w gminie, a nawet w *dworach dziedziców i wszelkich innych bez wyłączenia domach obywatelskich* (art. 23)<sup>17</sup>. Miał to być element kontroli „ludowej” ze strony władz zaborczych, także wobec ziemian, na których tak „zawiódł się” car w okresie powstania styczniowego.

Kompetencje wójta dzielono na kilka kategorii. Były to na przykład funkcje policyjne, wspomniane wyżej, co oznaczało ogłaszanie zarządzeń władz zwierzchnich i pilnowanie ich przestrzegania. Miał obowiązek donoszenia zwierzchnikom o włóczęgach, dezertkach, przestępstwach popełnianych w gminie. Musiał czuwać także nad przestrzeganiem wyroków sądowych. Posiadał prawo kontrolowania dokumentów osób przejeżdżających przez teren gminy<sup>18</sup>.

Kolejne uprawnienia wójta, według ukazu carskiego, to *sprawy gminne*

<sup>14</sup> J. Szumski, *Chłopi a gmina w guberni łomżyńskiej*, [w:] *Studia Łomżyńskie*, 1993, tom IV, s. 42.

<sup>15</sup> J. Hebda, *Z soltysem i wójtem przez ...*, passim.

<sup>16</sup> Ukaz o urządzeniu gmin wiejskich z 19 II (2 III) 1864, *Dziennik Praw Królestwa Polskiego*, tom 62, s. 37 i następne.

<sup>17</sup> Tamże.

<sup>18</sup> Tamże.

*i administracyjne*. To właśnie wójt zwoływał i przewodził zebraniom gminnym, wykonywał uchwały zebrania, zarządzał budżetem gminnym i mieniem wspólnoty. Był też przełożonym sołtysów, którzy mieli wykonywać jego polecenia. Do jego obowiązków należało także utrzymanie w dobrym stanie dróg gminnych. W ukazie carskim podkreślano bezwarunkowe podporządkowanie naczelnikowi powiatu i wykonywanie jego poleceń. Ukaz carski dużo miejsca poświęcał sprawom bezpieczeństwa publicznego, podporządkowania, był to bowiem gorący okres powstania styczniowego. Ukaz carski przewidywał nawet (art. 27.) kary więzienia dla mieszkańców gminy za nieposłuszeństwo wobec wójta<sup>19</sup>.

Najważniejszym stałym urzędnikiem gminnym był sekretarz zwany w ukazie carskim z 1864 roku pisarzem gminnym. W artykule 63. ukazu carskiego czytamy: *Prowadzenie ksiąg i całej w ogóle korespondencji tak w Urzędzie Wójta gminy, jakoteż w Sądzie gminnym, wkłada się pod najbliższym Wójta gminy dozorem i kierunkiem, na Pisarza, tam gdzie takowy ustanowiony będzie. Pisarz obowiązany jest prowadzić wszystkie księgi dokładnie i porządkie, oraz z należytą ścisłością zamieszczać w korespondencyach i świadectwach w imieniu Wójta gminy, Sądu lub Zebrania gminy wychodzących, wszystko to, co przez nich uchwalone lub zawyrokowane*<sup>20</sup>.

Urzędnicy ci generalnie nie mieli dobrej opinii wśród ludności wiejskiej, także wójtowie gmin znosili ich czasem jak zło konieczne. Wszystko wynikało z konstrukcji administracji gminnej odziedziczonej po rosyjskim zaborcy. Jeszcze w latach 60. XIX wieku powołano gminy wiejskie, przekazując znaczny zakres władzy w ręce chłopskie. Rosjanie bardziej ufali chłopom niż ziemianom, którzy do tej pory dzierżyli władzę w najmniejszych jednostkach administracyjnych. Jednak chłopci (włościanie, jak ich wtedy nazywano) musieli mieć nadzór ze strony władz. Wójtowie gmin nie do końca mogli być ostoją carskiej władzy. W większości byli niepiśmienni, czasem mało rozgarnięci. Taką kontrolującą osobą był natomiast pisarz gminny przysyłany przez władze powiatowe i im podległy. Było to *oko i ucho* naczelnika powiatu. Dodatkowo często byli to Rosjanie lub zruszczeni Polacy chcący zrobić karierę w administracji. Stąd właśnie powszechnie pisarzy gminnych nie lubiano. Byli to bowiem ludzie z zewnątrz. Dostrzegali to również współcześni. Henryk Sienkiewicz w noweli *Szkice węglem* z 1876 roku<sup>21</sup> opisał fikcyjną gminę, wieś, wójta i pisarza gminnego nazwiskiem Zołzikiewicz. Jest to osoba o bardzo wysokich aspiracjach, chełpliwa, w perfidny

<sup>19</sup> Tamże.

<sup>20</sup> Ukaz o urządzeniu gmin wiejskich z 19 II (2 III) 1864, Dziennik Praw Królestwa Polskiego, tom 62, s. 37 i następne.

<sup>21</sup> H. Sienkiewicz, *Szkice węglem*, Warszawa 1997.

sposób oszukująca chłopów. Człowiek bez żadnych skrupułów. Co ciekawe, wójt w jego noweli jest osobą dobroduszną, naiwną, bez wykształcenia i bezgranicznie wierzącą w pisarza.

**Sołtys** był pomocnikiem wójta i wykonywał jego polecenia. Każda wieś lub kolonia stanowiła oddzielną gromadę wiejską z wybieranym spośród mieszkańców sołtysem. Sołtys posiadał następujące uprawnienia:

- *zwoływać i zamykać zebranie gromadzkie oraz czuwać nad porządkiem na zebraniach,*
- *wnosić pod obrady zebrania gromadzkiego sprawy dotyczące dobra gromady,*
- *wykonywać uchwały zebrania gromady.*

W gromadach, w których nie było osobnego poborcy podatkowego, zbieraniem podatków zajmował się właśnie sołtys. Podobnie jak wójt w gminie, tak i sołtys w gromadzie mógł ukarać winnych.

Gminy wiejskie początkowo były też po części organem sądowniczym dla miejscowej ludności, powstały sądy gminne na czele z wójtem i ławnikami. Od wyroków takiego sądu nie było odwołania.

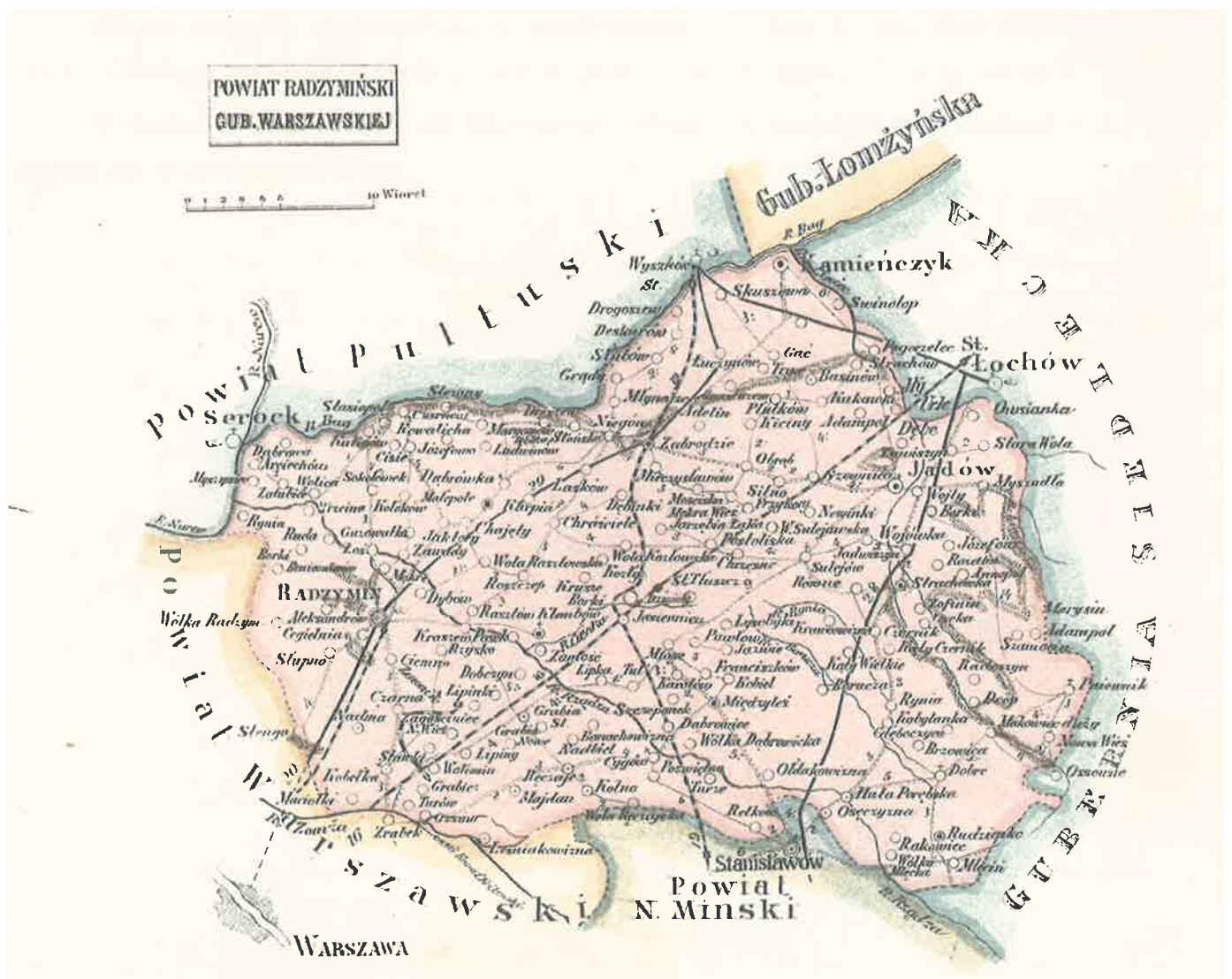
W 1876 roku zreformowano system sądownictwa podstawowego. Sądy oddzielono od gmin. Powstały okręgi sądowe złożone z dwóch lub więcej gmin na czele z sędziami pokoju oraz ławnikami. Sędzia oraz ławnicy byli wybierani na zebraniach gminnych. Sądy te zajmowały się cywilnymi sprawami mieszkańców<sup>22</sup>.

---

<sup>22</sup>Tamże.

Ówczesne gminy były narzędziem rusyfikacji. W urzędach gmin prowadzono korespondencję po rosyjsku. Pisarze gminni musieli znać ten język i często byli to Rosjanie. Szkolnictwo także prowadzono po rosyjsku. Dodatkowo każdy mieszkaniec gminy musiał płacić dość duże podatki na utrzymanie szkół. Powodowało to opór ludności wiejskiej.

Gminy odpowiedzialne były za szkolnictwo. Szkoły wiejskie były jedno- lub dwuklasowe. W szkołach jednoklasowych nauka trwała trzy lata, w szkołach dwuklasowych – 5 lat. Uczono praktycznie tylko po rosyjsku.



Mapa powiatu radzyńskiego z 1907 roku

## I WOJNA ŚWIATOWA

Latem 1914 roku rozpoczęła się I wojna światowa. Wkrótce działania wojenne wkroczyły na terytorium Królestwa Polskiego. Powiat radzyński stał się częścią niemieckiej strefy okupacyjnej.

Okupacyjne władze powiatowe traktowały gminy jak podległe jednostki. Wójtów dowolnie zmieniano. Sołtysów teoretycznie wybierali mieszkańcy, ale w praktyce bywało różnie.

Władze zezwoliły na działalność polskiego szkolnictwa. Lata I wojny światowej to czas żywiołowego powstawania polskich małych szkół wiejskich opłacanych przez rodziców.

W okresie okupacji niemieckiej zlikwidowano powiat radzyński i gminę Rudzienko przyłączono do powiatu mińskiego.



## II RZECZPOSPOLITA

Polska odzyskała niepodległość w listopadzie 1918 roku. Nowe władze lokalne tworzone w oparciu o dotychczasowe powiaty. Początkowo rządili nimi komisarze wyznaczeni przez rząd w Warszawie, następnie starostowie.

Po ustąpieniu władz niemieckich (listopad 1918) zdecydowano o reaktywacji powiatu radzymińskiego. Przyłączono do niego także gminę Rudzienko. W czerwcu 1919 gminę Rudzienko przyłączono jednak ponownie do powiatu mińskiego<sup>23</sup>.

W sierpniu 1919 roku powołano województwo warszawskie wraz z powiatem mińskim i gminą Rudzienko<sup>24</sup>.

---

<sup>23</sup> Dz. RZ. MSW, 1919, nr 37 poz. 481.

<sup>24</sup> Dziennik Praw Państwa Polskiego, 1919, nr 65, poz. 395.



Odrodzone państwo tworzone z czterech różnych jednostek państwowych (Królestwo Polskie, zabór rosyjski, pruski i austriacki) o różnych tradycjach, językach urzędowych i różnych ustrojach samorządu. Zewsząd zagrażali wrogowie. Początkowo władze w Warszawie podtrzymały odrębne dla dawnych zaborów ustroje samorządu lokalnego. Na obszarze byłego Królestwa Polskiego utrzymano w mocy ustawę o samorządzie gminnym z marca 1864 roku. Zmodyfikowano ją jednak dekretem Naczelnika Państwa z 27 listopada 1918 roku. Według dekretu Naczelnika Państwa gmina, tak jak poprzednio, pozostała formą samorządu zbiorowego, w jej skład wchodziły gromady wiejskie – sołectwa. Nadal główną instytucją gminy pozostało zgromadzenie gminne, jednak odtąd mogli w nim uczestniczyć wszyscy pełnoletni obywatele gminy (w tym także kobiety) bez względu na stan majątkowy. Zebrania winny się odbywać się raz na kwartał, w praktyce działo się to w miarę potrzeby, najczęściej raz w roku dla uchwalenia budżetu. Zgromadzenie zajmowało się sprawami majątku gminy, zatwierdzało budżet, zajmowało się sprawami dróg i mostów, zasadami prowadzenia handlu, ochroną zdrowia, opieką nad ubogimi.<sup>26</sup>

Co roku zebranie gminne uchwalało budżet. Koszty działalności gminy pokrywano we własnym zakresie. Dochody pochodziły z majątku gminy, ze świadczeń od mieszkańców i dodatków do państwowego podatku gruntowego (gmina pobierała podatki państwowe) liczonego od 1 ha. Czasem ustalano dodatkowe podatki, na przykład od zbytku mieszkaniowego. Płaciły go osoby posiadające wolne, niezamieszkałe pomieszczenia.

Zupełnie nowym organem była rada gminy wybierana przez zgromadzenie gminne na okres 3 lat. Składała się z 12 członków oraz 6 zastępców (w razie śmierci lub wygaśnięcia mandatu do rady wchodził automatycznie zastępca z największą liczbą głosów).

Rada przygotowywała wnioski i budżet, zarządzała majątkiem i funduszami gminnymi, kontrolowała urzędników gminnych i wójta. Rada zbierała się przynajmniej raz w miesiącu lub częściej na żądanie co najmniej 5 członków. Uchwały podejmowano większością głosów. Raz w roku rada gminy przedstawiała wyniki swojej działalności na forum zebrania gminnego. Wybory do rad gminnych zarządzał starosta. W razie słabej działalności rad gminnych wojewoda miał prawo ją rozwiązać i zarządzić nowe wybory.

W tamtym okresie poziom wykształcenia radnych był bardzo niski. Wykształcenie przeciętnego radnego kończyło się na kilku oddziałach szkoły powszechnej, trafiali się też

---

<sup>26</sup> Tamże, 1918, nr 18, poz. 48.

analfabeci<sup>27</sup>. Dodatkowo rady gminy jako nowa instytucja nie cieszyła się zbyt wielkim zaufaniem. Do tej pory najważniejsze sprawy omawiano na zebraniach gminnych, a teraz wąskie grono decydowało na przykład o podatkach<sup>28</sup>. Na czele rady gminy stał wójt wybierany przez zgromadzenie gminne.

Wójtowie i sołtysi byli jednocześnie funkcjonariuszami państwowymi i przedstawicielami władzy samorządowej. Zarządzenia dotyczące wyborów wójta, radnych i sołtysów wydawał starosta powiatowy. To on zatwierdzał (bądź nie) wójtów i sołtysów i to przed nim składali oni przysięgę służbową. Zebranie gminne wybierało dwóch kandydatów na wójta. Pierwszego na liście zazwyczaj starosta mianował wójtem, drugiego podwójcim. Kandydaci musieli mieć dobre opinie z posterunku policji. W przypadku odrzucenia przez starostę jednego z kandydatów na wójtów, przeprowadzano ponowne wybory. Dawało to wielkie możliwości wpływu starosty na obsadę stanowiska wójta.

Wójt reprezentował gminę na zewnątrz. Zawierał umowy w jej imieniu. Dokumenty finansowe musiały mieć podpis jego i dwóch radnych. Wójt wypełniał zadania narzucone przez władze zwierzchnie. Wójtowie nie pracowali codziennie. Bywali w urzędzie gminy w miarę potrzeby. Z kasy gminnej otrzymywali wynagrodzenie, lecz było ono bardzo niskie – na poziomie najniższych wynagrodzeń pracowników gminnych. Wójtowie posiadali najczęściej gospodarstwa rolne i to one były podstawą dochodów. Często w aktach można znaleźć zażalenia wójtów na niskie wynagrodzenie za pracę na rzecz gminy. Była to zatem praca społeczna. Praca w ówczesnym samorządzie była bardzo trudna. Jeden z wójtów wspominał: *Praca w samorządzie wymaga stalowych nerwów, gdyż nie każdemu można dogodzić*<sup>29</sup>. W okresie II RP zmieniała się mentalność ludności, samorządowców i władz zwierzchnich. Zauważano, że w odrodzonej Polsce więcej spraw załatwiano „na trzeźwo” w przeciwieństwie do dawnych czasów, kiedy politykę uprawiano głównie w karczmie lub *co najmniej przy pomocy wódki*<sup>30</sup>.

W latach 30. XX wieku na podstawie ponad 400 wspomnień pamiętnikarskich samorządowców opracowano w naukowy sposób pewne wyobrażenia o wójtach tamtych czasów. Według podsumowań kandydat idealny powinien pochodzić z zamożniejszych gospodarzy albo przynajmniej być starszym, poważniejszym, postawnym, *gdyż inaczej nie miałby posłuchu*. Myślano w ten sposób: *Każdy, kto jest bogaty, każdy kto jest „panem” czy*

<sup>27</sup> Leszek Zugaj, *Gminy wiejskie II RP*, Lublin 2018, s. 38.

<sup>28</sup> Tamże, s. 39.

<sup>29</sup> Tamże, s. 56.

<sup>30</sup> Tamże, s. 57.

wygląda przynajmniej na „pana”, jest uważany za mądrego. Człowiek biedny – jest z reguły głupi. I dlatego przy wszelkich wyborach na sołtysa, wójta czy radnego zwraca się na to uwagę, wybierając zawsze bogatych jako jednocześnie mądrych. Niekiedy jednak spotyka się zdanie, że wójt biedny jest lepszy, bo nie „trzyma z panami”. Dawniej mógł nie umieć pisać albo wystarczyło łyche pisanie, a niekiedy nawet tylko podpisanie się. Gdy do wyboru jest dwu kandydatów, na przykład chłop i właściciel ziemski, wyborcy wolą równego sobie stanowiskiem i rozumem jako łatwiejszego do zrozumienia i opanowania<sup>31</sup>.

W powszechnej opinii przytaczanej w pamiętnikach wójt nie powinien zbyt długo urzędować, bo *będzie z panami trzymał*. W latach 30. XX wieku pojawiła się także opinia, wobec mniejszych wynagrodzeń wójtów, że pełnienie takiego urzędu prowadziło do zadłużania się i zaniedbywania własnego gospodarstwa<sup>32</sup>.

Powyższe opinie potwierdzają źródła archiwalne i opracowania naukowe. Wójtem najczęściej był miejscowy gospodarz (rolnik) znany w terenie od lat. Ważne było, aby posiadał pewien majątek, by w przypadku defraudacji mógł zwrócić należność ze swojego gospodarstwa<sup>33</sup>. Co ciekawe, na to stanowisko preferowano ludzi wysokiego wzrostu. Tłumaczono to w ten sposób: *wieś chciała mieć wójta postawnego, gdy bywały scysji w powiecie*<sup>34</sup>. Musiał to być człowiek stąd, „nasz”, wykształcenie nie było konieczne, ważne były inne przymioty, dzięki którym budził szacunek wśród mieszkańców. Powinien być powszechnie znany jako dobry gospodarz, zarządca, jednocześnie człowiek przebiegły, dbający o mieszkańców, skuteczny. Taki, który potrafił skutecznie uzyskać przychylną władz zwierzchnich, nie zapominając o interesie gminy. Musiał uosabiać cechy, dzięki którym chłopię przetrwali różne ciężkie czasy: gospodarność, przebiegłość, nieuleganie władzy zwierzchniej, czasem chytrość. Wójtowie pełnili funkcje reprezentacyjne, zarządzali aparatem gminnym – urzędnikami, ważne, żeby potrafili *trzymać krótko* sekretarza gminy, który dzięki swojej wiedzy mógł wybić się na pierwszoplanową postać w lokalnej społeczności. Wójtowie patronowali całej gminie, ale też rozstrzygali spory sąsiedzkie, wójta zapraszano na ważniejsze uroczystości w gminie. Drobne niedoskonałości charakteru, nawet niewielkie

---

<sup>31</sup> Tamże, s. 65.

<sup>32</sup> Tamże.

<sup>33</sup> Tamże.

<sup>34</sup> Tamże.

defraudacje, mogły być mu wybaczone, świadczyły nawet na jego korzyść – jako człowieka sprytnego. To musiał być „nasz człowiek”<sup>35</sup>.



**Współcześnie wykonana wersja odznaki wójta wykonana z matrycy z czasów przedwojennych (oryginalna). Na dole grawerowano nazwę gminy. Odznakę noszono na szyi na ozdobnym łańcuszku. Wójtowie używali odznaki podczas wykonywania czynności urzędowych.**

Wójt miał do pomocy aparat urzędniczy – urząd gminy, który składał się z kilku urzędników: sekretarza (zwanego też pisarzem gminnym), jego pomocników (było ich zazwyczaj dwóch) oraz woźnego.

Pisarza gminnego zatrudniano w porozumieniu ze starostwem. To właśnie on ponosił prawie cały ciężar pracy biurowej w gminie. Przez jego ręce przechodził praktycznie każdy dokument. Sekretarz musiał mieć odpowiednie wykształcenie – najczęściej średnie. Wysyłano ich na rozmaite kursy doszkalające. Za swoją pracę otrzymywał największe uposażenie. Najczęściej było ono trzykrotnie większe od zarobków wójta.

Sekretarz gminy często mieszkał w urzędzie gminy na koszt gminy. Miał czasem kawałek gruntu gminnego na swoje potrzeby. W czasach II RP często przenoszono pisarzy z gminy do drugiej. Preferowano osoby z zewnątrz nieposiadające rodziny na terenie gminy.

---

<sup>35</sup> Dobrym przykładem jest tu wójt fikcyjnej gminy Wilkowyje ze znanego serialu „Ranczo” – przebiegły i skuteczny, niestroniący od alkoholu, jak trzeba, potrafiący przyłożyć siekierę.

Wójtowie i pisarze gminni stanowili elitę gminną. To najczęściej oni zakładali ochotnicze straże pożarne, spółdzielnie mleczarskie.

Stanowisko pisarza gminnego było bardzo często określane jako pierwsze w gminie – *Gminą rządzi pisarz*. Jeden z radnych wspominał: *Zadawałem sobie pytanie, kto kieruje tą gminą, kto rozwiązuje te zawile kwestie z dziedziny życia samorządowego, teraz odpowiem, ale po cichu (boć wstyd jest dla nas radnych, żeśmy bezradni i ktoś musi za nas radzić), że sekretarz gminy. On jest panem sytuacji, jego jeden mózg musi kierować całą gminą*<sup>36</sup>. Pojawia się w prasie samorządowej nawet słowo „kanclerz gminy”<sup>37</sup>.

Urząd gminy był czynny od poniedziałku do soboty. Tylko wójt i sekretarz posiadali klucze do kasy gminnej. Należy podkreślić, że na polskiej wsi brakowało solidnych, murowanych budynków na siedziby władz lokalnych. Dodatkowo wiele z nich spłonęło w trakcie Wielkiej Wojny. W efekcie urzędy gmin w pierwszych latach po zakończeniu działań wojennych prezentowały raczej żałosny wygląd.

Pomocnicy sekretarza to najczęściej miejscowi młodzi mężczyźni po ukończeniu gimnazjum. Czasem mieszkali w urzędzie gminy. Wyróżniający się pomocnicy zostawali pisarzami gminnymi. Funkcje pomocnicze i porządkowe spełniał woźny gminny. To on pilnował więźniów w areszcie gminnym, rozpałał w piecach, roznosił dokumenty i chodził do siedziby starostwa z korespondencją.

Poszczególne wsie tworzyły tak zwane gromady wiejskie, czyli wspólnoty samorządowe mieszkańców jednej wsi. Nie wchodziły w jej skład obszary dworskie (folwarki). Były to zatem instytucje stanowe.

Organem gromady były zebrania wiejskie oraz sołtys. Zebrania wiejskie decydowały samodzielnie w sprawach wspólnot gruntowych, ustalały podatki, podejmowały decyzje w sprawach remontów dróg, zajmowały się działalnością opiekuńczą. Zebranie wiejskie wybierało sołtysa na 3-letnią kadencję. Równocześnie wybierano podsołtysa – zastępcę sołtysa. Wybory sołtysa zarządzał starosta powiatowy i to starosta odbierał przysięgę od nowo powołanego sołtysa.

Przed zatwierdzeniem wójta czy sołtysa starosta zawsze wysyłał pismo do Policji Państwowej, by sprawdzić czy „prowadzi się on moralnie” i czy nie ma żadnych zastrzeżeń wobec kandydata. Ówczesne prawo pochodziło z czasów carskich i było dosyć restrykcyjne. Sołtys reprezentował wieś, zbierał wszelkie podatki gminne, przekazywał ogłoszenia gminne

<sup>36</sup> Leszek Zugaj, *Gminy wiejskie II RP*, Lublin 2018, s. 65.

<sup>37</sup> Tamże, s. 92.

i powiatowe, czasem pracował w charakterze listonosza. Raz w tygodniu w urzędzie gminy miała miejsce odprawa sołtysów, na której omawiano ważne sprawy gminy, przekazywano zarządzenia władz zwierzchnich. Sołtys posiadał specjalną odznakę. Podobną odznakę miał też wójt, często w formie ozdobnego łańcucha.

Sołtys organizował warty nocne. Każdy gospodarz co pewien czas miał obowiązek pełnić nocne warty w celu ochrony przed złodziejami i pożarami. Sołtys kontrolował wykonanie szarwarków, czyli nieodpłatnych prac na rzecz gminy, które świadczyli wszyscy gospodarze w zależności od areалу gruntów. Przeliczano je na dniówki piesze i konne. Z pomocą szarwarków remontowano i budowano drogi. Sołtys wyznaczał kolejność stójki konnej – obowiązek każdego gospodarza do przewożenia furmanką urzędników gminnych, policjantów i nauczycieli podczas pełnienia obowiązków służbowych. Wiązało się to z brakiem innych środków lokomocji (rower był rzadkością).



cha, to też konieczną byłaby wzmożona propaganda kultury rolnej, ale że społeczeństwo miejscowe nie czuje potrzeby pracy organizacyjno - społecznej, więc też na tak dużym terenie jest tylko jedno koło rolnicze. Przy kole organizowane były już w r. b. kursy rolnicze prowadzone przez 3-ch instruktorów. Od 1.V.1930 gmina zaangażowała stałego instruktora rolnego.

Natomiast jest tu wyjątkowe zrozumienie dobrodziejstwa komunikacyjnego, o czym świadczą najlepiej cyfry: na 63 klm. ogólnej ilości dróg gminnych — bitych wybudowała już gmina 13 klm., a w r. b. budować będzie dalszych 2,5 klm. Budżet drogowy na r. 1930/31 wynosi 52.830 zł. z tego 50% zrealizowane będzie w gotówce, a 50% w naturze.

Na terenie gminy jest 14 szkół powszechnych niższego typu, a tylko 1 7-ia klasowa w Dobrem, dla której obecnie buduje się wzorowy nowoczesny gmach, kosztem 400.000 zł. Na budowę tę wstawiono do tegorocznego budżetu kwotę 28.000 zł. poza zwyczajnym budżetem, który wynosi 13.118 zł. Dotychczasowe wszystkie lokale szkoły są wynajęte i nie odpowiadają wymogom higieny.

Straż pożarna ma 2 oddziały: jeden w Dobrem i drugi, świeżo zorganizowany w Rudzienku. Przy straży organizuje się też hufiec P. W. i W. F., do którego zapisało się już 46 osób. Natomiast organizacje społeczne reprezentuje tylko Koło Młodzieży Wiejskiej.

#### GMINA RUDZIENKO.

Gmina ma swoją siedzibę w osadzie Dobrze, dzięki czemu ma doskonałą komunikację kołową i otoczona drogami bitymi. W skład gminy wchodzi 46 sołectw, w których zamieszkuje 8.500 ludności. Obszar wynosi przeszło 11.000 ha.

Charakter gminy jest rolniczy, niestety, ziemia jest tu bardzo li-

Fragment czasopisma samorządowego „Przebój” (nr 6 z 1930 roku, s. 22)

Czynną jest tutaj także kasa „Stefczyka“ i „Rolnik“, a w projekcie jest otwarcie gminnej Kasy Pożyczkowo - Oszczędnościowej.

Ogólny budżet na r. 1930/31 wynosi 70.065 zł.

Obecna Rada gminna wybraną została dopiero 8 marca b. r. W skład jej wchodzi pp.: Bohdan Juskiewicz, Florian Czarnowski, Stanisław Michałowski, Tomasz Pszczola, Jan Gałazka, Ignacy Pisarczyk, Józef Szuba, Jan Milewski, Jan Zastawny, Marjan Jaczewski, Józef Kosowski i Bolesław Sitnicki

Wójtem gminy jest p. Antoni Sliwiński z Rudzienka, który przez szereg lat pracował na niwie społecznej, był 5 lat radnym, poczem w r. 1926 obrany został wójtem gminy

Sekretarzem gminy jest p. Antoni Przygoda, ur. w Warszawie. Po skończeniu gimnazjum poświęca się pracy samorządowej, zaczynając ją w gminie Ręczaje, a potem w gminie Czyste i Młociny. Stamtąd przechodzi na stanowisko burmistrza miasta Wołomina, poczem pracuje w starostwach: warszawskim, radzywińskim i łowickim. Od r. 1924 do marca 1930 jest sekretarzem gminy Chróścice pow. mińsko-mazow., gdzie rozwijał szeroką działalność społeczną, założył Gminną Kasę Pożyczkowo-Oszczędnościową, był organizatorem 5 straży pożarnych i ich prezesem, założył czytelnikę gminną, której ofiarował przeszło 200 tomów, urządzał odczyty z przetrzeczami i prowadził biuro prośb i podań, którego dochód szedł na gminę. Jest prezesem Powiat. Koła Związku Pracow. Administr. Gminnej. Od marca 1930 r. zostaje sekretarzem gminy Rudzienko, osada Dobre



Urząd gminy Rudzienko



p. Antoni Przygoda, sekretarz gm.

Fragment czasopisma samorządowego „Przebój” (nr 6 z 1930 roku, s. 22)



Fragment mapy administracyjnej z 1933 roku

## DOBRE.

Wieś, gmina Rudzienko, pow. Mińsk Mazowiecki, sąd okr. Warszawa, 1097 mieszk. (22 km) Mińsk Mazow. Dobrze-Mińsk Maz. V-ge, commune de Rudzienko, distr. de Mińsk Mazowiecki, just. de paix Mińsk Maz., trib. d'arr-t Warszawa, 1097 habit. (22 km) Mińsk Mazow. Dobro-Mińsk Maz.

**Bednarze (tonneliers):** Kiljańczyk A.  
**Chemiczne produkty (produits chimiques):** Ewdokimow W.

**Cieśle (charpentiers):** Latosek J.  
**Fryzjerzy (coiffeurs):** Kubicki S.  
**Herbaciarnie (débats de thé):** Blum A. — Goldberg S. — Gomulski W. — Rotztejn S.

**Galanteria (merceries):** Tencza R.  
**Kasy pożyczek.-oszczęd. (caisses d'emprunt et d'épargne):** xKasa Spółdzielcza, Sp. z o. o.

**Kolodzieje (charrons):** Wytrykowski I.

**Krawcy (tailleurs):** Kosim J.  
**Mleczarskie zakłady (laiteries):** xSpółdz. Mleczarska.

**Murarze (maçons):** Kościeszka J.  
**Obuwie (chaussures):** Naparstek M.  
**Olejarnie (huileries):** Nejman S.  
**Pieczyno (boulangers):** Bodecki A. — Najman J. — Zylberg S.

**Rymarze (boreliers):** Sagabik R.

**Rzeźnicy (bouchers):** Walewski M.

**Samochodowa komunikacja (transports automobiles):** Czerwiński Br.

**Spokrywane artykuły (comestibles):** Gigier G. — Grynwald S. — Jadowski M. — Kijek Ch. — Majnemer A. — Majnemer B. — Mrozowski J. — Najman Chana — Nejman A. — Nejman S. — Osęcki H. — Osiak E. — xRolnik", Spółdz. Stow. Spoż., Sp. z o. o. — Rozenberg I. — Rozenberg M. — Szczeński A. — Zbrzeźniak F. Grynbaum R. — Kałuski K. — Osęcka I.

**Stolarze (menuisiers):** Laskowski J. — Marosz P.

**Szewskie przybory (fournitures p. chaussures):** Zakon M.

**Szewcy (cordonniers):** Powęsek M. — Sadowski P. — Wamentko S.

**Wędliny (charcutiers):** Kin J. —

Pekul A. — Żelazowski W.

**Wyszynki trunków (spiritueux):**

Kijek S. — Kościeszka J.

Księga Adresowa Polski wraz z Wolnym Miastem Gdańskiem Dla Handlu, Przemysłu,  
Rzemiosła i Rolnictwa 1929, Warszawa 1930.

## RUDZIENKO.

Wież i gmina V-ge et commune  
 (z przynależn.: (y compris: Ma-  
 Makowiec Mały, kowiec Mały, Ol-  
 Oldakowizna, dakowizna, Cse-  
 Osęczyzna, Wo- czyzna, Wola  
 ła Polska), pow. Polska), distr. de  
 Mińsk Maz., sąd Mińsk Maz., just.  
 pok. Mińsk Maz., de paix Mińsk  
 sąd okr. Warsza- Maz., trib. d'arr-t  
 wa, 376 mieszk. Warszawa, 376  
 (16 km) habit. (16 km)  
 Mińsk & Mińsk  
 Maz. Młyny, Maz. Moulins,  
 gorzelnia. distillerie.

**Właściciele ziemscy (propriétaires fonciers):** Błociszewski Stef. (Młęcin 189) — Błociszewski Tad. (Ujazdów 311) — Czarnowski Henryk (Kobylanka 152) — Nachtman Bol. (313) — Ratyński Józef (Rudno 162) — Słaski Jul. (280) — Thun Jul. (Nowa Wieś 302).

**Gorzelnie (distilleries):** Juskiewicz B. — „Rudzienko”, wł. Fijałkowski A.

**Młyny (moulins):** Malinowski P. (wod) (Wiśniówka) — Markowart A. (wod) (M. M.) — Szlachetka B. (wod) (Os.) — Wypustek F. (wod) (Ol.).  
 Czerwiński F., J. (Rakowiec).

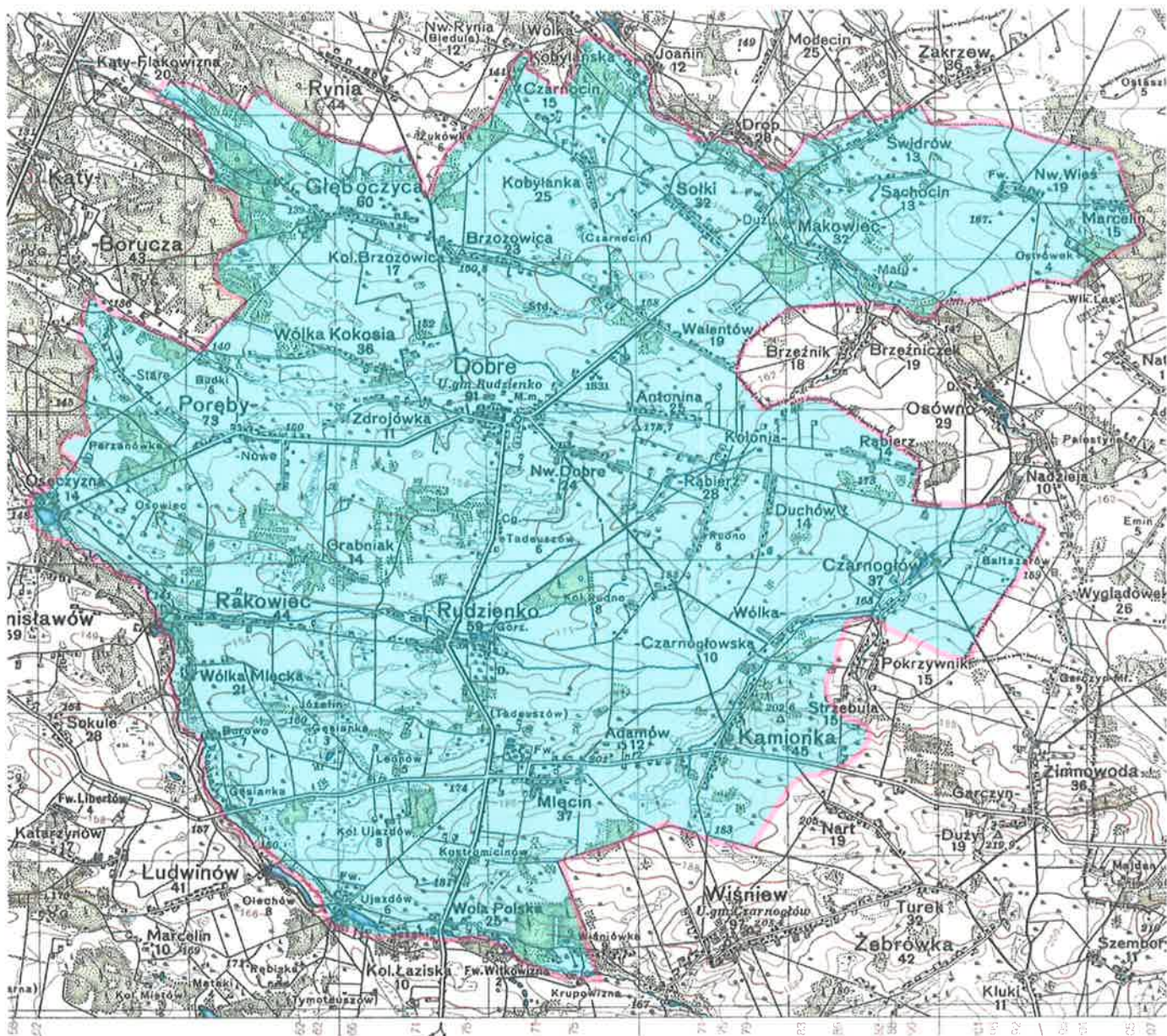
**Olejarnie (huileries):** Wypustek F. (Ol.).

**Samochodowa komunikacja (transports automobiles):** Juskiewicz B.

**Spżywcze artykuły (comestibles):** Arament W. (Strzebula) — Puczyński W. (W. P.).

Księga Adresowa Polski wraz z Wolnym Miastem Gdańskiem Dla Handlu, Przemysłu,

Rzemiosła i Rolnictwa 1929, Warszawa 1930.



Gmina Rudzianko w latach 30. XX wieku – opracowanie własne

| Miasta<br>Gminy wiejskie<br><i>Villes</i><br><i>Communes</i><br><i>rurales</i> | Po-<br>wierz-<br>chnia<br>ogól-<br>na<br><br><i>Super-<br/>ficie</i><br><i>géné-<br/>rate</i> | Powierzchnia<br>użytków<br>rolnych<br><i>Superficie</i><br><i>des terres en</i><br><i>utilisation</i><br><i>agricole</i> |  | Liczba bu-<br>dynków<br>mieszkalnych<br><i>Nombre de</i><br><i>bâtimens</i><br><i>d'habitation</i> |       | Liczba ludności<br>obecnej<br><i>Nombre de la</i><br><i>population</i><br><i>présente</i> |       |
|--|---|--|--|--|-------|---|-------|
|  |   | ogó-<br>łem<br><i>total</i>  | w tem<br>grun-<br>tów<br>ornych<br>dont<br><i>terres</i><br><i>arab-<br/>les</i> | 30.IX  | 9.XII | 30.IX   | 9.XII |
|  |   |  |  | 1921   | 1931  | 1921  | 1931  |
| <i>km<sup>2</sup></i>  |   |  |  |  |       |   |       |

**Powiat miński — Arrondissement de Mińsk Mazowiecki**

|  |       |      |      |       |       |        |        |
|--|-------|------|------|-------|-------|--------|--------|
| <b>Miasta — Villes</b>                           |       |      |      |       |       |        |        |
| Mińsk Mazow.                                     | 8,0   | .    | .    | 882   | 1 018 | 11 018 | 13 015 |
| Kałużyn . . .                                    | 13,4  | .    | .    | 536   | 689   | 7 694  | 8 827  |
| <b>Gminy wiejskie</b><br><i>Communes rurales</i> |       |      |      |       |       |        |        |
| Cegłów . . .                                     | 79,8  | 46,6 | 41,0 | 701   | 838   | 5 106  | 5 783  |
| Chrościce . .                                    | 36,7  | 29,5 | 26,0 | 380   | 416   | 2 481  | 2 732  |
| Czarnogłów . .                                   | 31,4  | 86%  | 77%  | 370   | 378   | 2 472  | 2 928  |
| Dębe Wielkie .                                   | 91,1  | 71%  | 60%  | 760   | 860   | 5 146  | 6 006  |
| Glinianka . . .                                  | 98,6  | 73,8 | 52,9 | 853   | 1 103 | 5 735  | 7 224  |
| Iwowe . . . . .                                  | 51,4  | 43,3 | 34,2 | 484   | 521   | 3 208  | 3 478  |
| Jakubów . . . .                                  | 68,5  | 60,9 | 53,3 | 703   | 755   | 5 121  | 5 452  |
| Jeruzal . . . .                                  | 65,4  | 47,1 | 33,7 | 494   | 566   | 3 367  | 3 535  |
| Kołbiel . . . . .                                | 109,4 | 70,6 | 51,2 | 1 062 | 1 241 | 7 695  | 8 264  |
| Kuflęw . . . . .                                 | 105,2 | 78,8 | 52,5 | 1 082 | 1 208 | 6 953  | 7 889  |
| Latowicz . . . .                                 | 21,3  | 86%  | 58%  | 291   | 344   | 2 203  | 2 408  |
| Ładzyń . . . . .                                 | 59,2  | 42,7 | 39,6 | 519   | 564   | 3 722  | 4 190  |
| Mińsk . . . . .                                  | 103,0 | 72,5 | 59,0 | 883   | 1 231 | 6 571  | 8 921  |
| Rudzienko . . . .                                | 102,8 | 79,9 | 69,7 | 847   | 955   | 6 460  | 7 632  |
| Siennica . . . . .                               | 91,3  | 70,0 | 57,9 | 840   | 944   | 6 716  | 7 182  |
| Stanisławów . . .                                | 18,5  | 14,2 | 12,9 | 274   | 281   | 2 078  | 2 237  |
| Wielgolas . . . .                                | 72,5  | 63,0 | 51,8 | 600   | 654   | 4 239  | 4 434  |

Wyniki spisu powszechnego z 1931 roku<sup>38</sup>

<sup>38</sup> Skorowidz gmin Rzeczypospolitej Polskiej, Warszawa 1933, s. 16.

W 1933 roku dokonano wielu zmian w funkcjonowaniu gmin wiejskich w Polsce. Według nowej ustawy gminnej<sup>39</sup> z 23 marca 1933 roku zniesiono zebranie gminne, czyli zgromadzenie ogółu gospodarzy z terenu gminy. Uprawnienia zniesionego organu przekazano częściowo radzie gminnej. Mimo to według nowych przepisów rada gminy miała mniejsze uprawnienia. Wyboru radnych dokonywało kolegium złożone z delegatów rad gromadzkich, sołtysów i podsołtysów wszystkich gromad. Istniał cenzus wieku przy prawie wyborczym czynnym 25 lat (wcześniej 21) i w prawie wyborczym biernym, wynoszący 30 lat (wcześniej 25). W gminach do 5000 mieszkańców radnych było 12. Kadencja radnych wynosiła 5 lat. Warto wspomnieć, że w czasach II RP mandat radnego nie wiązał się z żadnym wynagrodzeniem. Namiastką zniesionego zebrania gminnego było zebranie gromadzkie. Wprowadzono bowiem nowy formalny podział gmin na gromady wiejskie, które obejmowały jedną lub kilka wsi. Podział na gromady był ogłaszany w Dzienniku Urzędowym Województwa. Zebranie gromadzkie zbierało się pod przewodnictwem sołtysa lub jego zastępcy (podsołtysa). Zebranie gromadzkie podejmowało uchwały dotyczące danej gromady, wybierał sołtysa i jego zastępcę na 3-letnie kadencje. Wybrani musieli mieć ukończone 30 lat. Zebranie gromadzkie wybierało radnych gromadzkich w liczbie od 12 do 30. Organem wykonawczym gromady był sołtys oraz jego zastępca. Gromada wiejska miała od tej pory własny budżet. Wybory zatwierdzał starosta powiatowy. Każdy mieszkaniec wsi w przypadku zgłoszenia go na sołtysa lub podsołtysa miał obowiązek sprawowania obowiązków do końca kadencji. Składali oni przysięgę służbową na ręce starosty. Do sołtysa należało kierowanie sprawami gromady, zarządzanie majątkiem, reprezentowanie gromady na zewnątrz. Przewodniczył zebraniom. Do sołtysa należały też sprawy bezpieczeństwa, porządku publicznego, przestrzegania przepisów, doręczania pism sądowych, wykonywania obowiązków związanych z poborem wojskowym.

W nowym ustroju gminnym utworzono nieznanym wcześniej organ – zarząd gminy. Przejął on część uprawnień dawnej rady gminy. Zarząd gminy funkcjonował na czele z wójtem i podwójcim. W skład zarządu wchodziło też dwóch lub trzech ławników. To właśnie zarząd gminy na co dzień sprawował władzę w gminie. Zarząd gminy przygotowywał projekt budżetu, regulaminy, instrukcje urzędu, decydował o wydatkach. Kadencja członków zarządu wynosiła 5 lat. Wójta oraz członków zarządu wybierała Rada Gminy w głosowaniu tajnym.

Na czele urzędu gminy stał sekretarz. Jako jedyny musiał mieć on odpowiednie kwalifikacje. Mianował go i zwalniał starosta powiatowy. Sekretarz protokołował posiedzenia

---

<sup>39</sup>Dziennik Ustaw nr 35, z dnia 13 maja 1933 roku, poz. 294.



radę gminy i miał głos doradczy na radzie. Sekretarz był kierownikiem urzędu gminy.

Wójt był zwierzchnikiem całej gminy i aparatu urzędniczego. Miał prawo reprezentowania gminy i podpisywania umów w jej imieniu. Dokumenty, w których były zobowiązania finansowe gminy, należało opatrzyć podpisem jeszcze jednego członka zarządu gminy. Wójt był reprezentantem administracji rządowej w terenie, wykonywał także zadania zlecone przez rząd.

Wójt, jako organ rządowy, działał jednoosobowo i pod osobistą odpowiedzialnością. Nadzór nad jego działalnością sprawował starosta. Starosta miał prawo zwolnić wójta lub rozwiązać radę gminy w przypadkach łamania prawa.

Zgodnie z powyższymi nowymi rozwiązaniami prawnymi należało podzielić gminę na gromady wiejskie (odpowiednik sołectw).

WARSZAWA, DNIA 20 PAŹDZIERNIKA 1933 R.

# WARSZAWSKI



# DZIENNIK WOJEWÓDZKI

DLA OBSZARU WOJEWÓDZTWA WARSZAWSKIEGO.

Nr. 14.

## TREŚĆ:

### DZIAŁ URZĘDOWY.

poz. 136 Rozporządzenie Wojewody Warszawskiego z dnia 20 października 1933 r. o podziale obszaru gmin wiejskich Województwa Warszawskiego, obejmujących dwie lub więcej miejscowości, na gromady . . . . .

463

Nagłówek aktu podziału gmin na gromady

**GMINA RUDZIENKO** zostaje podzielona na następujące gromady:

- 1) ADAMÓW (kol. Adamów, kol. Elżbietów).
- 2) ANTONINA (w. Antonina).
- 3) BRZOZOWICA (w. Brzozowica, kol. Brzozowica).
- 4) DOBRE NOWE (kol. Dobre Nowe).
- 5) DOBRE STARE (w. Dobre Stare, w. Dobre kol., w. paraf. Dobre, w. Dobre-kościelne).
- 6) DUCHÓW (w. Duchów).
- 7) GĘSIANKA BOROWA (w. Gęsianka Borowa, kol. Józefin).
- 8) GŁĘBOCZYCA (w. Głęboczyca, kol. Głęboczyca).
- 9) GRABNIAK (kol. Grabniak).
- 10) KOBYLANKA (w. Kobylanka, folw. Kobylanka, kol. Czarnocin).
- 11) MŁĘCIN (w. Młęczin, f. Młęczin, kol. Młęczin Nowy, kol. Góry Młęcińskie, kol. Nagrabów, kol. Kostromieśnów).
- 12) MAKÓWIEC DUŻY (kol. Makówiec Duży, w. Makówiec Duży, kol. Makówiec Nowy, os. mł. Makówiec, kol. Grabowo).
- 13) MAKÓWIEC MAŁY (w. Makówiec Mały, kol. Nowa Wieś).
- 14) MARCELIN (w. Marcelin).
- 15) NOWA-WIEŚ (w. Nowa-Wieś, f. Nowa Wieś, w. Ostrówek).
- 16) OŁDAKOWIZNA (Ołdakowizna, f. Cietrzewo, os. mł. Ołdakowizna).
- 17) OSEŃCZYŻNA (w. Oseńczyzna, kol. Ossówiec).
- 18) PORĘBY STARE (w. Poręby Stare).
- 19) PORĘBY NOWE (f. Poręby Leśne, Poręby z lasami kol., kol. Jaworek, kol. Żelazówek, kol. Sowin, kol. Olszówek).

Podział gminy Rudzienko na gromady (Warszawski Dziennik Wojewódzki, 1934 nr

14 poz. 16)

- 20) RUDZIENKO (w. Rudzienko, f. Rudzienko, kol. Tadeuszów, kol. Leonów).
- 21) RAKÓWIEC (w. Rakówiec).
- 22) RĄBIERZ (w. Rąbierz).
- 23) RĄBIERZ-NOWY (kol. Rąbierz, kol. Rąbierz Tow., kol. Rąbierz Dobra, Rąbierz Nr. 2).
- 24) RUDNO (w. Rudno, kol. Rudno).
- 25) SĄCHOCIN (w. Sąhocin).
- 26) ŚWIDRÓW (w. Świdrów, w. Piękny Lasek).
- 27) SOŁKI (w. Sołki).
- 28) WÓLKA KOKOSIA (w. Wólka Kokosia, kol. Głębozca Nr. 2, w. Budki).
- 29) WALENTÓW (w. Walentów, kol. Urszulin).
- 30) WOLA POLSKA (w. Wola Polska, w. Wiśniówka, f. Ujazdów, w. Ujazdów, kol. Ujazdów).
- 31) WÓLKA MŁĘCKA (w. Wólka Młęcka).
- 32) ZDROJÓWKI (w. Zdrojówki).

Podział gminy Rudzienko na gromady (Warszawski Dziennik Wojewódzki, 1934 nr 14 poz. 16)

Rozwój samorządu gminnego przerwał wybuch II wojny światowej. Tuż przed wybuchem wojny, z dniem 1 kwietnia 1939 roku przyłączono do gminy Rudzienko część zlikwidowanej gminy Czarnogłów (Czarnogłów, Kamionka i Wólka Czarnogłowska). Z gminy Rudzienko natomiast wyłączono gromadę: Ołdakowizna i miejscowość folwark Poręby Leśne<sup>40</sup>.

<sup>40</sup> Dz. U. 1939 nr 41 poz. 274.

## BIBLIOGRAFIA

### ŹRÓDŁA:

Dziennik Praw Królestwa Polskiego.

*Dzienniki Ustaw, 1918-1998.*

*Księga Adresowa Polski (wraz z w.m. Gdańskiem) dla handlu, przemysłu, rzemiosł i rolnictwa, Annuaire de la Pologne (y Compris la. V.L. de Dantzig), Warszawa 1930.*

*Powszechny sumaryczny spis ludności z dnia 14 lutego 1946 roku, Warszawa 1947.*

Warszawski Dziennik Urzędowy, 1933.

*Skorowidz miejscowości Rzeczypospolitej Polskiej, województwo kieleckie, nakładem GUS, Warszawa 1925.*

*Skorowidz gmin Rzeczypospolitej Polskiej, Warszawa 1933.*

### OPRACOWANIA:

Bardach J., Leśnodorski B., Pietrzak M., *Historia ustroju i prawa polskiego*, Warszawa 2001.

Groniowski K., *Gmina w Królestwie Polskim w świetle krytyki współczesnych 1864-1918*, [w:] *Gmina wiejska i jej samorząd*, pod red. H. Brodowskiej, Warszawa 1989.

Hebda J., *Z sołtysem i wójtem przez wieki, opowieść o dziejach urzędu wójta i sołtysa w Polsce*, Tarnów – Warszawa 2016.

Korobowicz Artur, Witkowski Wojciech, *Historia ustroju i prawa polskiego*, 5 wydanie, Warszawa 2012.

Mencel T., *Gmina dominalna w Królestwie Polskim przed uwłaszczeniem* [w:] *Gmina wiejska i jej samorząd*, red. H. Brodowska, Warszawa 1989.

Sienkiewicz H., *Szkice węglem*, Warszawa 1997.

Szumski J., *Chłopi a gmina w guberni łomżyńskiej, Studia Łomżyńskie*, tom IV.

*Słownik Geograficzny Królestwa Polskiego i innych krajów słowiańskich* pod red. F. Sulimierskiego,

B. Chlebowskiego, W. Wawelskiego. Tomy I-XIV. Warszawa 1880-1902.

Witkowski W., *Historia administracji w Polsce*, Warszawa 2007.

Zugaj Leszek, *Gminy wiejskie II RP*, Lublin 2018.

## **Spis treści**

|                         |    |
|-------------------------|----|
| OKRES STAROPOLSKI ..... | 2  |
| OKRES ZABORÓW .....     | 3  |
| LATA 1859-1914.....     | 4  |
| I WOJNA ŚWIATOWA .....  | 15 |
| II RZECZPOSPOLITA.....  | 16 |
| BIBLIOGRAFIA .....      | 35 |
| Spis treści .....       | 36 |